

Favorit nr. 1

Diplomatsættets sociale vandring

Af Inge Christiansen, arkivleder og Gunnar Solvang fvh. museumsinspektør

I Bank- og Sparekassemuseets særudstilling *Iværksættere før og nu*, kan man til og med 4. december 2022 opleve et fint diplomatsæt med høj hat. I udstillingen illustrerer det erhvervsmanden Tietgen, der ofte gik sådan klædt i slutningen af 1800-tallet. Han er afbilledet på en række malerier og fotografier i sit diplomatsæt med høj hat.

Men det udstillede diplomatsæt har også sin egen spændende historie. Det har tilhørt den sønderjyske gårdmand og senere aftægtsmand Johan Henrik Hansen. Her berettes om Johan Henrik Hansens diplomatsæt, men også lidt generelt om diplomatsæt, da det blandt andet fortæller historien om tidligere tiders høje tøj kvalitet, mandens rolle og modens veje.



Fig. 1:
*I udstillingen på Bank- og Sparekassemuset er diplomatsættet med til at illustrere finansmanden C.F. Tietgen.
Foto: Inge Christiansen.*



Fig. 2:
*C.F. Tietgen, der kigger direkte på beskueren, og mange andre af tidens finansmænd på Børsen. Mændene er iført diplomatsæt.
Fra Københavns Børs.
Maleri af P.S. Krøyer, 1895.*

Diplomatsæt

Diplomatsæt er meget populært i anden halvdel af 1800-tallet og første halvdel af 1900-tallet. Det er oprindeligt overklassens pæne tøj til mænd, om end kjolesættet er det foretrukne til fint aftenbrug.

Diplomatsættet kan bruges ved mange anledninger og bæres med frakken åben, så man kan se vesten, eller lukket. Omkring 1900 kan diplomatsættet også bruges til pænt, men uformel aftenbrug, og ifølge Viben Bech er det i begyndelsen af 1900-tallet den jævne mands festdragt.¹

Diplomatsættet breder sig til landbefolkningen, hvor det bliver brugt ved højtidelige lejligheder og særligt ved kirkelige handlinger, hvor man skal præsentere sig.

Et diplomatsæt består af flere dele, hvor det mest iøjefaldende og karakteristiske er frakken, diplomaten, som giver navn til hele sættet. En diplomat er en person der arbejder i udenrigstjenesten, men også en person som vælger sine ord med omhu, er diplomatisk og tænker sig om, inden der handles. Det er dyder, der er ønskværdige i den datidige moderne manderolle. Frakken er knælang og oftest sort, men andre mørke farver som blå, brun, grøn, bordeaux og grå er også en mulighed.² Frakken passer godt til alle kropsformer, tykke som tynde, høje som lave, og eventuelle kropslige uregelmæssigheder kan kamufleres. Desuden hører vest, bukser, skjorte med løsdele samt kravat, butterfly eller slips også til.

Om ejeren og hans brug af diplomatsættet

Dette diplomatsæt er i dag i privat eje hos Gunnar Solvang, der arvede tøjet med tilbehør, og som fortæller om det.

Diplomatsættet har tilhørt Johan Henrik Hansen, der var gårdejer på gården Baaslund, Sottrupmark i Sundeved, Sønderjylland. Henrik, som han blev kaldt, levede i årene 1873-1953. Han er født i Sottrupskov ved Alssund og kom til gården som tjenestekarl i 1900, hvor han blev gift med gårdejerens datter Marie. Herefter driver han gården frem til 1931, hvor han sælger den og går på aftægt på gården. Marie var imellemtiden død allerede i 1925.

I 1936 køber Gunnar Solvangs far gården, og Henrik følger med i aftægt, som det er normalt dengang. Henrik har en tredjedel af stuehuset med loftsrum. Familien, og især Gunnar, har meget kontakt med Henrik i alle årene.

I de sidste år af Henriks levetid mindes Gunnar, at Henrik kun brugte diplomatsættet ved begravelser.

Henriks diplomatsæt

Foruden den karakteristiske frakke består sættet af bukser og vest i sort uldent stof. Bukserne kan reguleres i livvidden med en spændetamp bagpå og har to lommer. I frakkens nakke er et mærke, DANSK HERREKONFEKTION, og derfor er det sandsynligvis købt i Sønderborg efter genforeningen i 1920. Sønderborg var stedet, hvor den slags indkøb blev foretaget.

Frakken er toradet, går til under knæet og skøderne lapper over hinanden foran. Frakken er gennemført: I ærmerne med lyst lærredsfor med et smalt mørkt sribemønster, mens resten af frakken har et sort satinfor. Frakken er overskåret i livet, og bagpå går en høj slids fra livet og ned. På hver side

¹ Bech 1989, s. 35.

² Bech 1989, s. 31.



Fig. 3:
Diplomatsættet med åbenstående frakke på model. Da skjorte med tilbehør ikke er bevaret, er det sat sammen med en hvid t-shirt
Foto: Randi Solvang.



Fig. 4:
Oprindelig ejer af diplomatsættet, Johan Henrik Hansen, ca. 1900.

af slidsen er et læg, og hvor læggene møder overskæringen i livet er placeret en sort pynteknap.

Frakke og tilhørende vest har nogle meget fine ens stofovertrukne mønstrede sorte knapper. Ved ærmeslidserne er tre mindre knapper af samme slags. Øverst har frakken desuden to pynteknaphuller uden tilhørende knapper – til knaphulsblomster.

Til vesten hører lommeuret med tilhørende urkæde, hvor uret har sin plads i vestelommen. Til lommeuret hører to urkæder; en fin guldkæde, en bismarklænke, som bliver brugt til særlig fine lejligheder, mens en mindre fin urkæde af nikkel bliver brugt ved mindre fine lejligheder.

Som kontrast til det sorte tøj hørte også hvid skjorte med tilbehør. Tilbehøret består af et hvidt kravebryst, løs hvid flip og løse hvide manchetter. Kravebrystet bliver samlet bagpå med en kraveknap, der bliver stukket gennem to huller. *”Det var altid mit job at stå op på stolen og få fastgjort kraveknappen, det kunne Henrik ikke selv klare”* – fortæller Gunnar Solvang. Manchetterne har huller, så de kan holdes sammen af løse manchetknapper. Manchetknapperne er af forgyldt messing og den ene findes endnu. Så vidt Gunnar husker, brugte Henrik sort slips til tøjet.



Fig. 5:
*Ur med urkæde af nikkel, der hører til diplomatsættet. Skal det være særlig fint, bliver urkæden i nikkel udskiftet med en i guld.
Foto: Randi Solvang.*



Fig. 6a+b:
Manchetknap i forgyldt messing. For- og bagside. Foto: Gunnar Solvang.

Til diplomatsættet hører en fin høj silkehat, som ses på billederne. Af mærket i hattepulden fremgår det, at den stammer fra en hattefabrik i Hamborg.

Høj kvalitet, iscenesættelse og handelsveje

I dag står diplomatsættet, som var det nyt, selvom det er 100 år gammelt. Den fine stand skyldes tøjets høje kvalitet og at det kun er brugt ved særlige lejligheder. Diplomatsættet er med til at fortælle historien om, at tøjet, der startede med at understrege og iscenesætte alvor og betydning hos byens børsfolk og andre velhavende mænd, blev landbefolkningens pæne tøj. Og endelig fortæller det om handelsveje fra Nordtyskland til Sønderjylland.

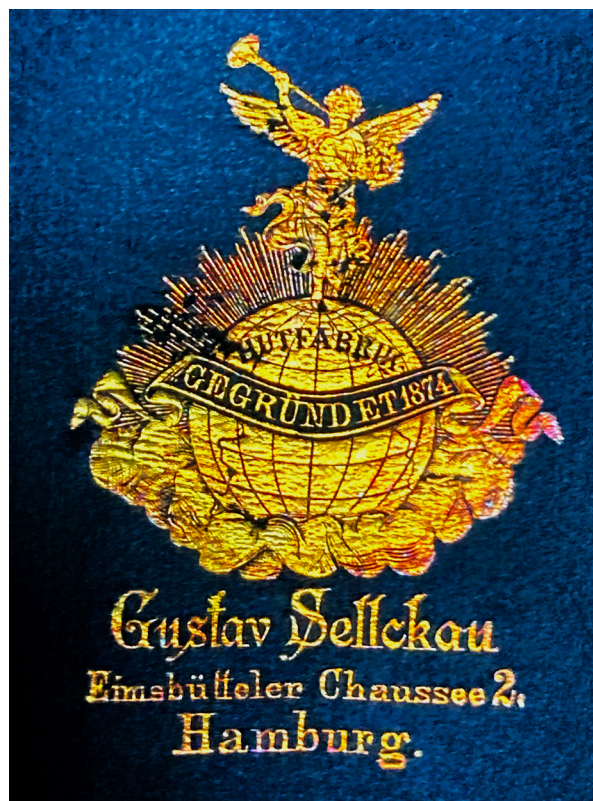


Fig. 7:
Mærke i den høje silkehats puld, der viser, at den er lavet på hattefabrikken Gustav Sellckau i Hamborg. Foto: Gunnar Solvang.

Litteratur

Bech, Viben. Moden 1840-1890. Tønder 1989.

Cock-Clausen, Ingeborg. Moden 1890-1920. Historicisme og nye tider. Tønder 1994.